



EVROPSKÁ UNIE
Evropské strukturální a investiční fondy
Operační program Výzkum, vývoj a vzdělávání

MS
MT
MINISTERSTVO ŠKOLSTVÍ,
MLÁDEŽE A TĚLOVÝCHOVY



Příručka kariéerního poradce (zkrácena verze)

**Podpůrný dokument pro výchovné a
kariérové poradce ze školského prostředí**



Autor: Ing. Kateřina Tvrdá

Korektura: Mgr. František Hodný, Ing. Jan Kurník




Milí kariéroví poradci,

v dnešní době existuje velké množství nástrojů, které můžete ve své praxi kariérového poradce využívat. Orientovat se v nich však není lehké. Proto jsme se rozhodli vytvořit tuto souhrnnou příručku, ve které naleznete odkazy na nástroje, ze kterých můžete dále čerpat a mimo to také přehledná data o vývoji trhu práce v Moravskoslezském kraji.

Při tvorbě jsme kladli důraz to, aby Vám byla příručka co nejužitečnější ve Vaší každodenní praxi, a proto zde nenaleznete zdouhavé teorie, ale především konkrétní nástroje a data. Text je navíc prokládán konkrétními tipy na aktivity, kterými se můžete inspirovat při práci s Vašimi žáky.

Obsahově je příručka rozdělena do dvou základních částí. V první části, zaměřené na kariérové poradenství, se seznámíte s kariérní diagnostikou RIASEC, využitím dotazníku MBTI, aplikací žákovského portfolia ve školském prostředí, online nástroji zaměřenými na kariérové poradenství, kariérními kartami pro individuální práci s žáky. Obsahuje také tipy, které můžete použít při realizaci exkurzí, tvorbě fiktivních firem a návštěvách veletrhů škol. V závěru kapitoly poté naleznete ucelený přehled literatury pro další sebevzdělávání a rovněž kontakty na instituce zabývající se kariérovým poradenstvím v Moravskoslezském kraji. Ve druhé části poté naleznete informace o vývoji trhu práce v našem kraji, tedy konkrétně data o zaměstnanosti, průměrných mzdách, nezaměstnanosti, volných pracovních místech i dopadech digitalizace včetně odkazů na webové zdroje obsahující informace o trhu práce.

Celý text je koncipován tak, abyste si mohli vybrat pouze oblasti, které Vás zajímají. Pro získání co největšího všeobecného přehledu však doporučujeme přečtení celého dokumentu.



Tato příručka byla vytvořena v rámci projektu Odborné, kariérové a polytechnické vzdělávání (OKAP), reg. č. CZ.02.3.68/0.0/0.0/16_034/0008507 a klíčové aktivity k7 „Propojení kariérového poradenství ve školách s trhem práce“.



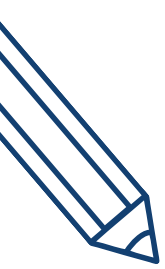


Upozornění

Jedná se o zkrácenou verzi.

Tento dokument obsahuje pouze stručný výtah plné verze příručky. Není zde věnován prostor hlubšímu popisu, a proto doporučujeme využít plnou verzi příručky.





1. část

Kariérové poradenství





Kariérové poradenství

Kariérové poradenství je systém poradenských služeb, který pomáhá lidem v oblastech vzdělání, profesní dráhy, volby povolání a rozvoji kariéry. Skládá se ze dvou částí, a to informačně poradenské složky a koučovací složky. Současné pojetí kariérového poradenství klade důraz na tzv. career management skills (CMS), tedy dovednosti, které mají podpořit mladé lidi, aby se stali plnohodnotnými a samostatnými občany se schopností vyrovnávat se se změnami, které přináší dnešní doba. Mezi tyto dovednosti patří sebepoznání, zjišťování informací o trhu práce, sebe prezentace, rozhodování a plánování. Úkolem kariérového poradce již není doporučení vhodné a všestranně vyhovující profese, ale vedení žáka k samostatné volbě vhodného povolání. Tedy schopnost, naučit žáka efektivně využívat dostupné informační zdroje, rozhodovat se podle nich, plánovat a řídit svoji kariéru s ohledem na sebepoznání.



Seznam nástrojů a odkazů

Níže je uveden seznam nástrojů a odkazů, kterými se můžete inspirovat při poskytování individuálního a skupinového kariérového poradenství na Vaší škole. Z diagnostických metod byla vybrána kariévní diagnostika RIASEC a dotazník MBTI. Pokud tyto diagnostiky hlouběji neznáte, tak doporučujeme využít obsáhlejší text v plné verzi [příručky pro kariérové poradce](#). Poté je zde uveden seznam online nástrojů, kariévní karty, základní tipy při zakládání žákovských portfolií, při pořádání exkurzí a výjezdů na veletrhy středních škol.

DIAGNOSTICKÉ METODY

Diagnostické metody obecně slouží k sebepoznání. Je nutné si však uvědomit, že nikdy nejsou stoprocentně přesné a spíše naznačují, jak by to mohlo být. Vždy je vhodné je brát pouze jako doplněk k dalším metodám. V kariérovém poradenství bývá často využívána teorie profesního vývoje RIASEC a osobností typologie MBTI.



- **Teorie profesního vývoje RIASEC** vychází z myšlenek L. Hollanda, který tvrdí, že lidé pracující v profesích a pracovních prostředích, které odpovídají jejich zájmům, bývají výrazně spokojenější a cítí se v práci dobře. Proto rozlišuje 6 osobnostních typů (realistický, investigativní, umělecký, sociální, podnikavý, konvenční), kterým odpovídá skupina vhodných povolání.
- **MBTI** je osobnostní dotazník vycházející z myšlenek C. G. Junga. Slouží pro identifikaci osobnosti a odpovídá na 4 otázky, prostřednictvím kterých určuje tzv. osobnostní škály (1. odkud čerpáme energii – extraverte/introverte; 2. jak vnímáme a přijímáme informace – smysly/intuice; 3. jak se rozhodujeme – myšlení/cítění; 4. preferujeme prostředí stálé a neměnné nebo spíše flexibilní a proměnlivé – vnímání/usuzování). Kombinací těchto škál vzniká 16 osobnostních typů, přičemž každému osobnostnímu typu lze přiřadit okruh povolání. Při vyhodnocování je nutné brát zvýšený zřetel na procentní výsledky jednotlivých osobnostních škál.



Při využívání nástrojů založených na diagnostických metodách je nutné znát principy fungování těchto metod a výsledky s žáky probrat. Nikdy nenecháváme žáka s výsledkem testování bez konzultace. S hlubším principem fungování se lze seznámit v delší verzi příručky nebo v literatuře, která je uvedena níže.

ONLINE NÁSTROJE - WEBOVÉ STRÁNKY

a) Informace o školách, povoláních

- Můj život po škole – <https://www.muzejivotposkole.cz/>
- Infoabsolvent – <https://www.infoabsolvent.cz/>
- Atlas školství - <https://www.atlasskolstvi.cz/>
- Střední školy – <https://www.stredniskoly.cz/>
- Vysoké školy – <https://www.vysokeskoly.cz/>
- Centrum pro zjišťování výsledků vzdělávání – <https://cermat.cz/>
- Czechitas (představení 12 typických IT pozic) - <https://itpozice.czechitas.cz/>
- Kariérko.cz - <https://karierko.cz/>
- Národní soustava povolání - <https://www.nsp.cz/>
- Status studenta - <https://www.statusstudenta.cz/group-profession/>

b) videomedailonky povolání

- Řemeslo je cool - <https://remeslojecool.cz/>
- Řemeslo má respekt - <https://remeslomarespekt.msk.cz/>
- Čo robím - <http://www.corobim.sk/>
- Řemeslo nenahradíš- <https://prima.iprima.cz/remeslo-nenahradis>
- Welcome to the Jungle - Job Battle - <https://www.youtube.com/watch?v=Ca6J6MJP19s>
- Infoabsolvent - <https://www.infoabsolvent.cz/VideoObory/Ucebni>
- Youtube kanálu Jihočeské hospodářské komory- <https://www.youtube.com/watch?v=802rpwQvHW4>
- + obecně videa na Youtube

c) testovací nástroje

- Emiero test - <https://www.emiero.cz/>
- Test Znas.se - <https://www.znas.se/test-osobnosti>
- Další stránky, založené na metodě MBTI - <http://test-mbti.hys.cz/>;
<https://www.16personalities.com/cs>
- Test silných stránek - <http://www.testmojeplus.cz/>
- Dotazník volby povolání - <http://hogrefe.cz/dvp> (placená verze)
- Kompetence pro trh práce - <http://www.mamenato.cz/www/index.php?id=11>
- RegioAdvisor - <https://www.regio-advisor.cz/>
- Salmondo - <https://www.salmondo.cz/>
- Komposyt - <https://www.komposyt.sk/pre-odbornikov/cinnost-vychovneho-poradcu/poradenske-hry>

d) Trh práce

- Národní soustava povolání - <https://www.nsp.cz/>
- MS Pakt zaměstnanosti - <http://mstpakt.cz/dokumenty/analyzy-a-predikce/>
- Informační systém průměrného výdělku (ISPV) - <https://www.ispv.cz/cz/Vysledky-setreni/Interaktivni-vysledky.aspx>
- Úřad práce - <https://www.mpsv.cz/web/cz/analyza-poptavky-po-pracovni-sile-a-nabidky-pracovni-sily>



- Pracovní portály:
 - Úřad práce - <https://www.uradprace.cz/> (nejsou všechny nabídky, jelikož zaměstnavatelé nemají povinnost hlásit volná místa na úřad práce)
 - Jobs.cz - <https://www.jobs.cz/>
 - Práce.cz - <https://www.prace.cz/>
 - Práce za rohem - <https://www.pracezarohem.cz>
- Europass a Profesia (životopis a motivační dopis) – <http://europass.cz/>;
<https://www.profesia.cz/napsat-zivotopis/>
- Český statistický úřad - <https://www.czso.cz/csu/czso/domov>
- Start na trh práce – <http://www.startnatrhprace.cz/>

e) Ostatní

- Facebooková skupina „Kariéroví poradci, koučové, lektori a další nadšenci CZ & SK“ - <https://www.facebook.com/groups/269280007124056>
- Co umím (e-portfolio) - <https://www.coumim.cz/>
- Infokariéra - <http://www.infokariera.cz/pro-skoly>
- Euroguidance – <http://www.euroguidance.cz/index.html>

Kariérní karty

- Kiwi karty: <https://www.careers.govt.nz/resources/tools-and-activities/kiwi-cards/>
- (v anglické jazyce).
- Karty STAVY: <https://ceteras.cz/produkty/karty-stavy/>.
- Pexeso STAVY: <https://ceteras.cz/produkty/pexeso-stavy>.
- Karty motivace a potřeby: <https://ceteras.cz/produkty/karty-motivace-a-potreby/>
- Karty světem hodnot: <https://www.b-creative.cz/terapeuticke-pomucky-b-creative-svetem-hodnot--value-cards>
- Karty moře emocí: <https://www.b-creative.cz/terapeuticke-pomucky-b-creative-more-emoci--emotion-cards>.
- Karty s příběhy: <https://www.b-creative.cz/terapeuticke-pomucky-b-creative-karty-s-pribehy--storytelling-cards>
- Karty Silné stránky: <https://www.b-creative.cz/terapeuticke-pomucky-b-creative-silne-stranky--strength-cards>
- JOBBKORT - <https://www.b-creative.cz/terapeuticke-pomucky-b-creative-jobbkort--inspirace-k-vyberu-povolani>

- KARIÉROVÉ karTY – střední školu si vybíráš TY:
<https://petradrahonovska.wixsite.com/website-5>
- Motivační karty: <https://centrumkompetenci.cz/> (sekce Pomůcky pro kariérové poradce)

Deskové hry

- Desková hra Cesta životem – zaměstnání nebo podnikání?
<https://www.foxgames.cz/cz/deskova-hra-cesta-zivotem/5bc86d2c1d468-deskova-hra---cesta-zivotem#content>
- Vzhůru do světa povolání - <https://skolnihry.cz/hry/vzhuru-do-sveta-povolani>

Portfolio žáka

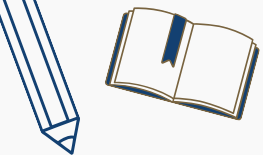
Jednou z aktivit, jak zavést kariérové poradenství do školského prostředí, je vytvoření žákovských portfolií. Žák totiž prostřednictvím portfolia může sledovat své úspěchy, zaznamenávat výsledky osobnostních testů a prezentovat svůj profil okolí. Pro rodiče je portfolio nástrojem, jak mít přehled o úspěších svého dítěte, o jeho silných, případně i slabých stránkách. Učitel, a hlavně kariérový poradce má na základě portfolia dlouhodobý přehled o daném žákovi, může zhodnotit celkovou úroveň dovedností žáka a na základě toho pomoci s volbou vhodné vzdělávací dráhy.



DOKUMENTY VHODNÉ DO PORTFOLIA

- testy, dotazníky, formuláře, pracovní listy, např. výsledky osobnostních testů, pracovní listy z exkurzí apod.,
- kopie slohových prací zaměřených na volbu povolání a osobnosti,
- záznam ze zájmových aktivit a dobrovolnických zkušeností;
- dokumentace vlastních výsledků/produktů (např. vlastní návrhy, fotografie výrobků, články v novinách o umístění v soutěži...);
- sebehodnocení žáka, zpětná vazba od jiných osob (učitelů, instruktorů, spolužáků, případně jiných osob);
- a další (dle vašeho uvážení).





Exkurze

Exkurze jsou jednou z klasických forem výuky. Bývají realizovány v terénu, mimo školní prostředí a představují nástroj prostřednictvím kterého lze propojit teoretické znalosti žáků s praxí. Exkurze nesmí sklouznout do klasického schématu: viděno-slyšeno-zapomenuto. Na exkurzi by měli žáci jezdit připraveni s předem zadanými úkoly. Je tedy vhodné připravit pracovní listy a promyslet si, jak bude s výsledky z exkurze pracováno v následné výuce. S realizací exkurzí v Moravskoslezském kraji Vám může pomoci Moravskoslezský pakt zaměstnanosti. V případě zájmu prosím kontaktujte A. Husovského na telefonním čísle +420 602 515 453 nebo prostřednictvím ahusovsky@mspakt.cz.

Fiktivní firmy

Pro zatraktivnění výuky a podporu podnikavosti lze pro žáky základních a středních škol doporučit tzv. fiktivní firmy neboli studentské minipodniky. Pod fiktivní firmou si lze představit virtuální společnost, která je vedena jako by opravdu existovala a simuluje reálné procesy, produkty a služby. Školy potvrzují, že prostřednictvím tohoto nástroje jsou u žáků podporovány jejich podnikatelské schopnosti, samostatnost, iniciativa a znalosti o tom, jak založit a vést obchodní společnost nebo živnost. Žáci se rovněž učí pracovat v týmu, přijímat odpovědnost, zlepšovat své měkké, odborné kompetence i prezentační schopnosti.



PŘÍKLADY METODIK FIKTIVNÍCH FIREM

V rámci MSK jsou k dispozici metodiky fiktivních firem např. u těchto projektů:

- Učíme se podnikat; realizátor: Společnost pro kvalitu školy, o. s.;
- Individuální excelencí studentů k úspěšné podnikavosti" aneb "game4business"; realizátor: AHRA - Human Resource Agency, s.r.o.;
- Vytvoření minipodniků na SŠ v rámci podpory rozvoje podnikatelských znalostí a dovedností žáků ve spolupráci se strojírenskými firmami; realizátor: Střední škola technická, Opava, Kolofíkovo nábřeží 51, příspěvková organizace.

Metodiky lze najít po zadání názvu projektu nalézt na těchto stránkách <https://databaze.op-vk.cz/>.



Veletrhy středních a vysokých škol

Veletrhy středních a vysokých škol jsou velice oblíbeným způsobem, jak získat informace o budoucím studiu. Návštěva veletrhů škol by neměla sklouznout do modelu „pobrat co nejvíce letáček“.



Veškeré termíny veletrhů středních a vysokých škol lze nalézt na webových stránkách <https://www.stredniskoly.cz/>. K přípravě žáků na školský veletrh doporučujeme využívat pracovní list a metodiku od organizace Info pro Kariéru viz <https://www.posvitsinabudoucnost.cz/festival/metodika/>.

Literatura vhodná k dalšímu vzdělávání

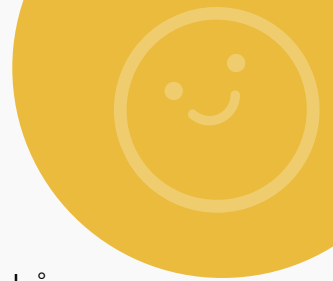


Základní literatura

- Pro jaké povolání se hodím? A. Mezera (2009)
- Dotazník studijně profesní orientace – A. Mezera (2018),
- Typologie osobnosti pro manažery – Michal Čakrt
- Diagnostika v kariérovém poradenství – S. Navarová, M. Lancová (2019)
- Vyrovnáváme šance – P. Drál'
- Interakční psychologický výcvik pro praxi: Nové hry pro výcvikové skupiny - Marek Kolařík
- Průvodce kariérou pro školy - <http://www.euroguidance.cz/publikace/pruvodce-karierou.pdf>.
- Navigace světem práce – EKS - <http://www.euroguidance.cz/ke-stazeni/navigace-svetem-prace.pdf>

Rozšiřující literatura

- Kariérní poradenství – Š. Vendel (2008)
- Praktický průvodce kariérového poradce pro 21. století – Evropská kontaktní skupina
- Obrázkový kariérní test – A. Mezera (2015)
- Dotazník k sebehodnocení žáka – A. Mezera (2015)
- Pomáháme žákům s výběrem vzdělávací a profesní dráhy: metodická příručka pro učitele základních škol - R. Šikulová, I. Wedlichová (2007)
- Časopis – Školní poradenství v praxi (pro výchovné i kariérové poradce) - <http://www.euroguidance.cz/publikace.html>.



Rozšiřující literatura

- Národní cena kariérového poradenství – Sborník soutěžních příspěvků - <http://www.euroguidance.cz/priklady-dobre-praxe.html>.
- Kariérové poradenství ve školách a Národní cena kariérového poradenství: i Vaše škola se může přihlásit! - <http://www.euroguidance.cz/publikace.html?stranka=2>.
- Sociodynamické poradenství - R. Vance Peavy (1997)
- Mezinárodní příručka o metodách profesní orientace – Pro skupinová školení - <http://www.euroguidance.cz/publikace/mezinarodni-prirucka.pdf>
- Volba povolání bez předsudků – Gender Studies - http://www.euroguidance.cz/nastroje-a-metodologie/volba_povolani.html
- Rozmanitý svět kariérového poradenství – EKS - https://asociacevsp.cz/_files/200000687-d0733d16d0/EKS%20-%20Rozmanit%C3%BD%20sv%C4%9Bt%20kari%C3%A9rov%C3%A9ho%20poradens-tv%C3%AD.pdf.
- Rozvoj kariérového poradce – S. Navarová

Kontakty na instituce zabývající se kariérovým poradenstvím v MSK

Kariérové poradenství je poskytováno v různých typech zařízení, jako jsou školy, veřejná správa, soukromý sektor včetně neziskových organizací. V našem kraji mají největší zastoupení poradci na úřadech práce, v tzv. Informačně poradenských střediscích (IPS) a dále v Pedagogicko-psychologických poradnách (PPP) a neziskových organizacích.

Pobočka	Adresa	Kontakt
IPS Ostrava	Velká 196/10, Ostrava – Moravská Ostrava, 702 00	ips.ot@uradprace.cz
		950 143 109, 362, 110
IPS Opava	Bochenkova 2712/4, Opava 746 01	ips.op@uradprace.cz
		950 142 440, 462
IPS Frýdek-Místek	Na Poříčí 3510, Frýdek-Místek 738 01	ips.fm@uradprace.cz
		950 113 485, 950 113 487
IPS Bruntál	Květná 64, Bruntál 792 01	ips.br@uradprace.cz
		950 106 481, 418
IPS Karviná	Tř. Osvobození 1388/60a, Karviná-Nové Město 735 06	ips.ka@uradprace.cz
		950 126 343, 508
IPS Nový Jičín	Msgr. Šrámka 1099, Nový Jičín 741 01	ips.nj@uradprace.cz
		950 139 464

Zdroj: ÚP (2020); vlastní zpracování

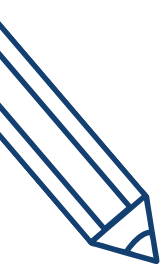
Tab. Kontaktní údaje PPP v MSK

Pobočka	Sídlo	Kontakt	webové stránky
PPP Ostrava	Kpt. Vajdy 2656/1a Ostrava-Zábřeh	reditel@ppp-ostava.cz 553 810 710	www.ppp-ostava.cz
PPP Ostrava (odloučené pracoviště)	17. listopadu 1123/70 Ostrava-Poruba 708 00	posta-poruba@ppp-ostava.cz 553 810 750; 553 810 751	www.ppp-ostava.cz
PPP Opava	Rybí trh 177/8 Opava 746 01	info@pppopava.cz 553 622 768	www.ppp.opava.cz
PPP Opava (odloučené pracoviště)	Schinzelův dům: nám. Svobody 4, Opava	simeckova@pppopava.cz 733 164 832	www.ppp.opava.cz
PPP Hlučín (odloučené pracoviště)	Gen.Svobody 8, Hlučín 748 01	ppp.hlucin@seznam.cz 595 043 110	www.ppp.opava.cz
PPP Vítkov (odloučené pracoviště)	Nám. J. Zajíce 1, Vítkov 749 01	ppp.vitkov@centrum.cz 556 300 574	www.ppp.opava.cz
PPP Frýdek-Místek	Palackého 130, Frýdek Místek 738 02	pppfrydekmistek@pppfm.cz 558 432 084	www.pppfm.cz
PPP Frýdek-Místek (odloučené pracoviště)	Palackého 123, Frýdek Místek 738 02	becakova@pppfm.cz 558 644 750	www.pppfm.cz
PPP Třinec	Máchova 643, Třinec 739 61	ppptrinec@pppfm.cz 558 334 541	www.pppfm.cz
PPP Bruntál	Krnovská 998/9, Bruntál 792 01	info@pppbruntal.cz 554 717 737	www.pppbruntal.cz
PPP Krnov (odloučené pracoviště)	Soukenická 137/27, Krnov 794 01	hlozankova@pppbruntal.cz 554 612 395	www.pppbruntal.cz
PPP Karviná	Víta Nejedlého 591/4 Karviná-Ráj	poradna@pppkarvina.cz 597 582 370	www.pppkarvina.cz
PPP Bohumín	Jana Palacha 795 Bohumín	kantor@pppkarvina.cz 734 355 984	www.pppkarvina.cz
PPP Český Těšín	Frýdecké 689/30 Český Těšín	lognerova@pppkarvina.cz 591 144 371; 730 185 932	www.pppkarvina.cz
PPP Havířov	Opletalova 5, Havířov- Šumbark	havirov@pppkarvina.cz 597 582 372	www.pppkarvina.cz
PPP Orlová	Masarykova třída 1313, Orlová – Lutyně	orlova@pppkarvina.cz 597 582 371	www.pppkarvina.cz
PPP Nový Jičín	Žižkova 1154/3, Nový Jičín 741 01	info@pppnj.cz 556 771 144	www.pppnj.cz
PPP Bílovec (detašované)	Přikopní 291/4, Bílovec	detas.bilovec@pppnj.cz 730 584 954	www.pppnj.cz
PPP Kopřivnice (detašované)	Štefánikova 1163/12, Kopřivnice	detas.kopr@pppnj.cz 556 879 635	www.pppnj.cz



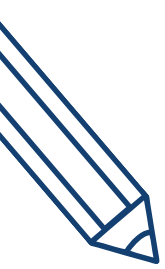
Tab. Instituce zabývající se kariérovým poradenstvím v MSK

Název instituce	Sídlo	Kontakt	webové stránky
MS Pakt zaměstnanosti	Výstavní 2224/8; Ostrava 709 00	info@mspakt.cz ; 725 736 355	www.mspakt.cz
Ceteras Profi	Dvorní 756/9, Ostrava 708 00	sylvie.navarova@smrov.cz ;	www.smrov.cz
Škola manažerského rozvoje		605 214 849	www.ceteras.cz
Regio Výzkumné a rozvojové centrum	Hasičská 551/52, Ostrava 700 30	poradna@regio-poradna.cz ; 595 136 359	www.regio-poradna.cz
Psychologické centrum Ostrava	Veleslavínova 1022/4, Ostrava 702 00	psych.poradenstvi@gmail.com ; 773 435 433	www.psychologie-centrum.cz/index.php
Centrum kompetencí	Hornická 1725/1, Český Těšín 737 01	dorota.madziova@centrumkompetenci.cz 777 075 306	https://centrumkompetenci.cz/
KAPA Třinec	Družstevní 294, Třinec 739 61	kapa@kapaops.cz 736 602 386	https://www.kapaops.cz/
Centrum inkluze	Na Rybníčku 56, Opava 746 01	info@centruminkluze.cz ; 728 343 747	www.centruminkluze.cz
Středisko volného času Bruntál	Školní 2, Bruntál 792 01	info@svcbruntal.cz ; 553 821 198, 553 821 199	www.svcbruntal.cz
Celorepublikové			
Euroguidance	Na Poříčí 1035/4, Praha 110 00	euroguidance@dzs.cz	www.euroguidance.cz



Konec 1. části - Kariérové poradenství





2. část

Trh práce v MSK





Trh práce v Moravskoslezském kraji

Než přejdeme k samotným ukazatelům trhu práce, je nutné si vysvětlit základní pojmy.



Slovník pojmů využívaných na trhu práce

- **Poptávka po práci:** poptávku po práci vytvářejí firmy (zaměstnavatelé). Je odvozená od poptávky po výrobcích a službách.
- **Nabídka práce:** nositelem nabídky práce je člověk (pracovník). Jednotlivec se rozhoduje, jakou kombinaci práce a volného času si zvolí, aby maximalizoval svůj užitek.
- **Trh práce:** místo, kde se střetává nabídka a poptávka po práci. Pokud nabídka a poptávka po práci nejsou v rovnováze, pak nestává tzv. nerovnováha na trhu práce, které se projevuje nezaměstnaností či nedostatkem pracovních sil.
- **Nedobrovolná nezaměstnanost:** stav, kdy dochází k nerovnováze na trhu práce. Nabídka práce je větší než poptávka po práci. Lidé chtějí za danou mzdu pracovat, ale firmy nenabízí dostatek volných pracovních míst.
- **Dobrovolná nezaměstnanost:** situace, kdy poptávka po práci je větší než nabídka práce. Firmy poptávají zaměstnance, nabízí volná pracovní místa, ale lidé za danou mzdu nechtějí pracovat.
- **Nezaměstnaná osoba:** osoba, která splňuje podle Mezinárodní organizace práce (ILO) tyto podmínky: být starší 15 let, nemít placené zaměstnání ani sebezaměstnání, aktivně hledat práci a být schopen do 14 dnů nastoupit do práce.
- **Ekonomicky aktivní obyvatelstvo (pracovní síla):** součet osob zaměstnaných a nezaměstnaných.
- **Ekonomicky neaktivní obyvatelstvo:** všechny osoby mladší 15 let, starobní (nepracující) důchodci, nepracující žáci/studenti, invalidní osoby, nezaměstnaní, kteří nesplňují podmínky pro zařazení do evidence nezaměstnaných, osoby na rodičovské dovolené apod.
- **Lidský kapitál:** soubor vlastností, dovedností, schopností a znalostí, kterými se odlišuje každý jedinec.
- **Plat:** odměna za práci pro zaměstnance státu, územních samosprávných celků (krajů a obcí), státních fondů, příspěvkových organizací, jejíž náklady na platy a odměny za pracovní pohotovost jsou plně zabezpečovány z příspěvku na provoz poskytovaného z rozpočtu zřizovatele, školských právnických osob zřízených Ministerstvem školství, mládeže a tělovýchovy, krajem nebo obcí, anebo regionální radou regionu soudržnosti.



- **Mzda:** odměna za práci v pracovním poměru pro zaměstnance soukromého sektoru.
- **Průměrná mzda:** podíl mezi mzdovými náklady firmy a počtem zaměstnanců. V případě, že podnik má 5 zaměstnanců a mzdové náklady činí 200 tis. Kč, pak průměrná mzda v tomto případě činí 40 tis. Kč (200 děleno 5).
- **Medián mzdy:** hodnota, která rozděluje zaměstnance na dvě stejně početné skupiny. Polovina zaměstnanců bude mít vyšší mzdu (nad touto hodnotou) a polovina nižší mzdu (pod touto hodnotou). Vždy je nižší než průměrná mzda.
- **Hrubá mzda:** mzda před zdaněním a odečtením odvodů (zdravotní a sociální pojištění). Hrubá mzda je např. 30 tisíc, ale čistá pouze 22 tisíc. Na pohovorech, v inzerátech je zpravidla udávaná hrubá mzda.
- **Čistá mzda:** mzda po zdanění a odečtení odvodů jako je zdravotní a sociální pojištění. Proč platíme zdravotní pojištění? Abychom mohli navštěvovat lékaře zdarma. Ze sociálního pojištění se pak platí převážně důchody, nemocenská mateřská.
- **Superhrubá mzda:** hrubá mzda plus povinné pojistné placené zaměstnavatelem (zdravotní 9 % a sociální pojištění 25 %). V současné době není využíváno.
- **CZ ISCO:** je statistická klasifikace zaměstnání, která nám umožňuje sledovat např. mzdovou úroveň jednotlivých zaměstnání nebo strukturu zaměstnanosti. Má 9 tříd, které jsou odstupňované požadavky na kvalifikaci. Např. pro třídu 1 (Zákonodárci a řídící pracovníci) je charakteristické bakalářské, vysokoškolské vzdělání nebo vědecká kvalifikace, zatímco na třídu 9 (Pomocní a nekvalifikovaní pracovníci) nejsou kvalifikační požadavky kladeny. Každé povolání má 5-místný kód. Čím je kód kratší, tím daná skupina obsahuje více povolání, viz následující příklad:
 - Zaměstnání „hlavní účetní“ patří do kategorie CZ-ISCO 24111 (Hlavní účetní), do podskupiny 2411 (Specialisté v oblasti účetnictví) a ta je součástí skupiny 241 (Specialisté v oblasti financí), která patří do třídy 24 (Specialisté v obchodní sféře a veřejné správě) a hlavní třídy 2 (Specialisté).





- **CZ NACE:** je klasifikace ekonomických činností. Ekonomickou činností přitom rozumíme výrobu určitého výrobku nebo poskytování služby při použití kombinace výrobních prostředků, práce, výrobních postupů a meziproductů (např. zemědělství, lesnictví, rybolov; těžba a dobývání; zpracovatelský průmysl; stavebnictví atd.). Celkově se jedná o 21 hlavních skupin, které stejně jako v případě CZ ISCO lze členit do nižších podskupin, např. 01 Rostlinná a živočišná výroba, myslivost a související činnosti; 011 Pěstování plodin jiných než trvalých; 0111 Pěstování obilovin (kromě rýže), luštěnin a olejnatých semen.

Zaměstnanost

Tab. Zaměstnaní podle věku a vzdělání v MSK, míra zaměstnanosti

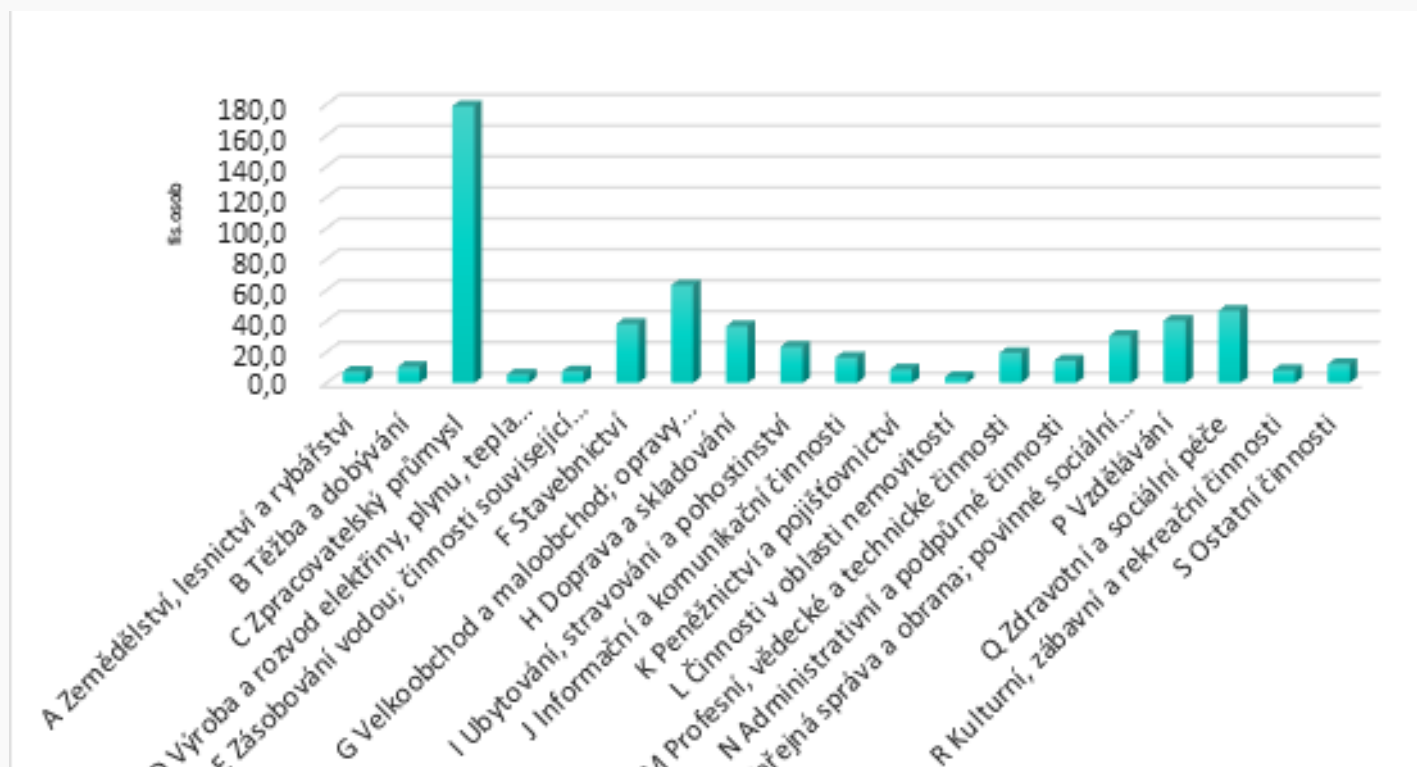
	2013	2014	2015	2016	2017	2018	2019
Zaměstnaní celkem (tis. osob)	544,1	549,1	550,9	569,4	581,4	588,7	579,8
v tom ve věku:							
15 až 29 let	94,8	93,1	95,8	101,7	100,5	98	93,2
30 až 44 let	225,5	227,9	224,6	230,3	227,7	225,1	221,6
45 až 59 let	197	197,9	199,2	203,5	213,7	218,6	221,8
60 a více let	26,7	30,3	31,2	33,9	39,5	47,1	43,2
Vzdělání (tis. osob)							
základní a bez vzdělání	23,1	24,9	22,6	26,8	25,7	26,8	30,5
střední bez maturity	212,4	207,9	206,6	213,1	207,9	214,1	216,0
střední s maturitou	197,2	212,4	204,3	204,9	214,9	216,8	209,1
vysokoškolské	111,4	103,9	117,3	124,6	132,9	130,9	124,1
Míra zaměstnanosti celkem (%)	52,1	52,8	53,2	55,2	56,6	57,6	56,9
v tom ve věku:							
15 až 29 let	41,8	42,2	44,8	48,9	49,8	50	48,9
30 až 44 let	81,6	82,8	82,3	84,9	84,9	85,2	85,5
45 až 59 let	78,2	79,3	80,4	82,3	86,5	87,9	87,7
60 a více let	9,2	10,3	10,4	11,1	12,7	15	13,6

Zdroj: ČSÚ; 2021

Z tabulky lze vidět, že:

- Rok 2019 je prvním rokem, kdy **nejpočetnější skupinou zaměstnaných** jsou muži a ženy ve **věkové skupině 45 až 59 let**, kteří představují v MS kraji cca 38 % ze všech zaměstnaných. Což je dáno stárnutím obyvatelstva.
- Dochází také k růstu věkové skupiny nad 60 let, což také souvisí s celkovým stárnutím populace, zvyšujícím se věkem odchodu do důchodu a také nedostatkem pracovních sil, který je v některých profesích řešen najímáním zaměstnanců v důchodovém věku.
- Co se týká vzdělání, tak největší zastoupení mezi zaměstnanými mají osoby se středoškolským vzděláním. Pro rok 2019 jsou nejvíce zastoupeny osoby se středním vzděláním bez maturity. Dlouhodobě lze sledovat nárůst osob se vzděláním základním či bez vzdělání, u kterých lze s příchodem digitalizace očekávat zvyšující se problém zaměstnatelnosti.

Graf: Zaměstnaní podle odvětví CZ-NACE v MSK v roce 2019 (tis. osob)



Z grafu lze vidět, že zaměstnanost napříč sektory MSK činí:

1. Obchod a služby 56,7 %
2. Průmysl 35,3 %
3. Stavebnictví 6,7 %
4. Zemědělství, lesnictví a rybníkářství 1,3 %

Průměrná mzda v MSK

Tab. průměrná mzda v MSK a ČR, 2011-2020

	Průměrná hrubá mzda (v Kč)	
	v MSK	v ČR
2020*	31 116	34 068
2019*	29 992	32 923
2018	28 208	31 006
2017	26 134	28 704
2016	24 502	26 837
2015	23 759	25 697
2014	23 072	24 906
2013	22 415	24 221
2012	22 612	24 252
2011	21 962	23 627

*předběžný údaj

Zdroj: ČSÚ, 2021

Tab. průměrná mzda v MSK podle CZ NACE, 2011-2020

Sekce CZ-NACE		2012	2013	2014	2015*	2016	2017	2018	2019*
Celkem		22 364	22 396	22 997	23 712	24 545	26 156	28 226	29 925
A	Zemědělství, lesnictví a rybářství	18 707	19 493	20 021	20 402	20 995	22 478	23 931	25 884
B	Těžba a dobývání	35 657	34 035	32 817	32 762	31 482	34 571	39 183	38 870
C	Zpracovatelský průmysl	23 809	24 429	25 394	26 128	26 951	28 425	30 481	31 700
D	Výroba a rozvod elektřiny, plynu, tepla a klimatizovaného vzduchu	35 786	34 839	34 086	35 682	36 890	38 162	40 140	42 543
E	Zásobování vodou; činnosti související s odpadními vodami, odpady a sanacemi	21 435	21 525	22 705	23 043	23 956	25 617	27 032	28 399
F	Stavebnictví	20 386	19 932	20 549	20 793	21 142	22 342	24 279	26 435
G	Velkoobchod a maloobchod; opravy a údržba motorových vozidel	18 217	17 958	18 716	19 597	20 705	22 313	24 171	25 587
H	Doprava a skladování	21 494	20 884	21 751	22 366	23 218	25 445	26 879	28 335
I	Ubytování, stravování a pohostinství	10 444	10 545	11 196	12 182	12 821	13 995	15 104	16 314
J	Informační a komunikační činnosti	33 437	34 108	34 325	35 365	36 045	38 433	42 147	43 568
K	Peněžnictví a pojišťovnictví	27 852	28 649	28 292	29 435	31 987	32 990	36 149	37 876
L	Činnosti v oblasti nemovitostí	17 546	19 877	19 590	21 120	22 572	22 517	23 311	27 010
M	Profesní, vědecké a technické činnosti	24 775	24 268	24 493	25 443	25 227	26 531	27 537	28 523
N	Administrativní a podpůrné činnosti	14 318	14 252	15 036	16 255	17 437	18 687	19 753	20 662
O	Veřejná správa a obrana; povinné sociální zabezpečení	25 649	25 748	26 045	27 329	28 713	30 948	33 964	35 785
P	Vzdělávání	21 499	21 785	22 155	22 490	23 274	24 896	27 424	30 704
Q	Zdravotní a sociální péče	23 342	23 219	23 777	24 920	25 878	28 168	30 888	33 478
R	Kulturní, zábavní a rekreační činnosti	21 080	17 987	18 372	19 454	20 007	21 346	23 648	26 591
S	Ostatní činnosti	16 275	16 173	16 826	16 626	16 577	18 158	19 632	20 836

*předběžné údaje

Zdroj: ČSÚ, 2021



Tab. Medián hrubé měsíční mzdy podle stupně vzdělání v roce 2020 (v Kč)

Medián hrubé měsíční mzdy v roce 2020			
Stupeň vzdělání	MSK	Praha	ČR
základní a nedokončené	24 363	24 682	25 405
střední bez maturity	29 024	27 849	28 359
střední s maturitou	31 591	35 832	32 627
vyšší odborné a bakalářské	35 104	41 606	37 850
vysokoškolské	42 572	53 930	48 018

Zdroj: ISPV, 2021



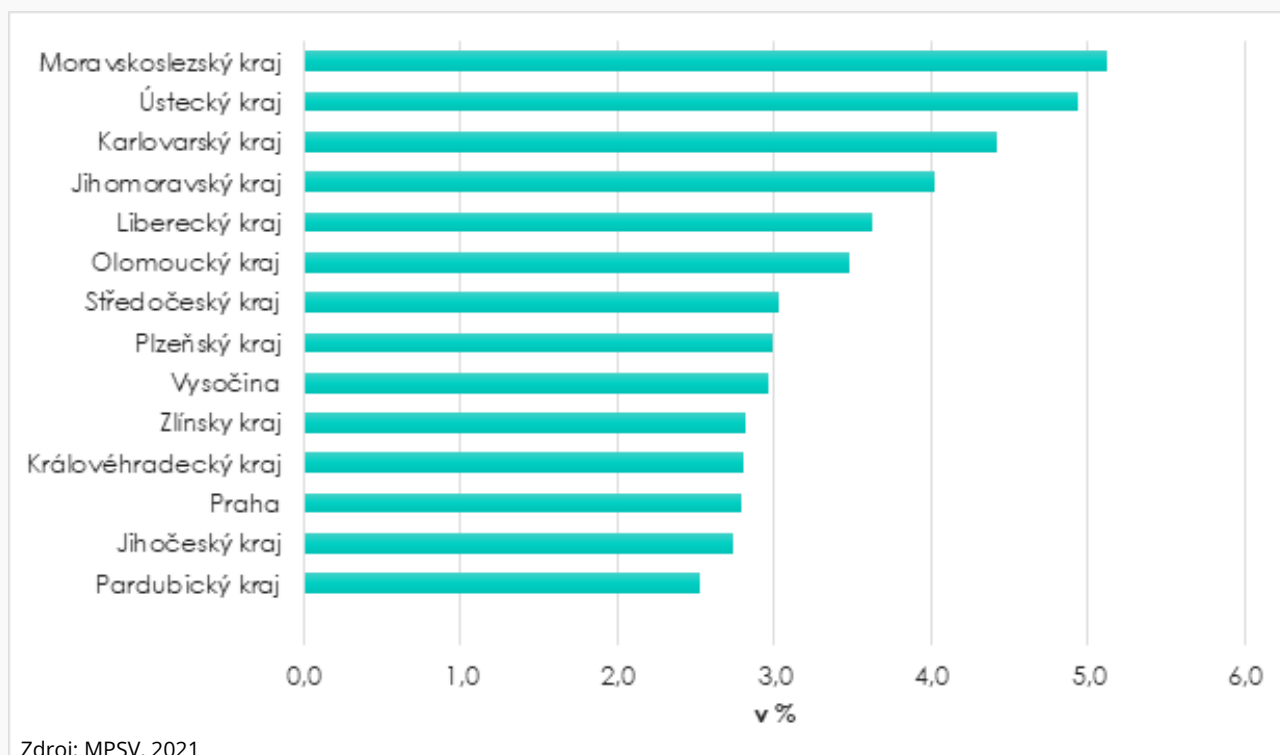
SHRNUTÍ

- Průměrná mzda v MSK v roce 2020: 31 116 Kč
- Průměrná mzda v ČR v roce 2020: 34 068 Kč
- Odvětví, které dosahují nejvyšších mezd v MSK:
 - Informační a komunikační činnosti,
 - výroba a rozvoj elektřiny, plynu, tepla a klimatizovaného vzduchu,
 - zpracovatelský průmysl.

Nezaměstnanost v MSK

Nyní se podíváme na mezikrajské srovnání nezaměstnanosti, ať máme představu, jak si na tom náš kraj stojí v porovnání se zbytkem republiky.

Graf: Podíl nezaměstnaných osob v jednotlivých krajích ČR 2020 (roční průměr)



Zdroj: MPSV, 2021



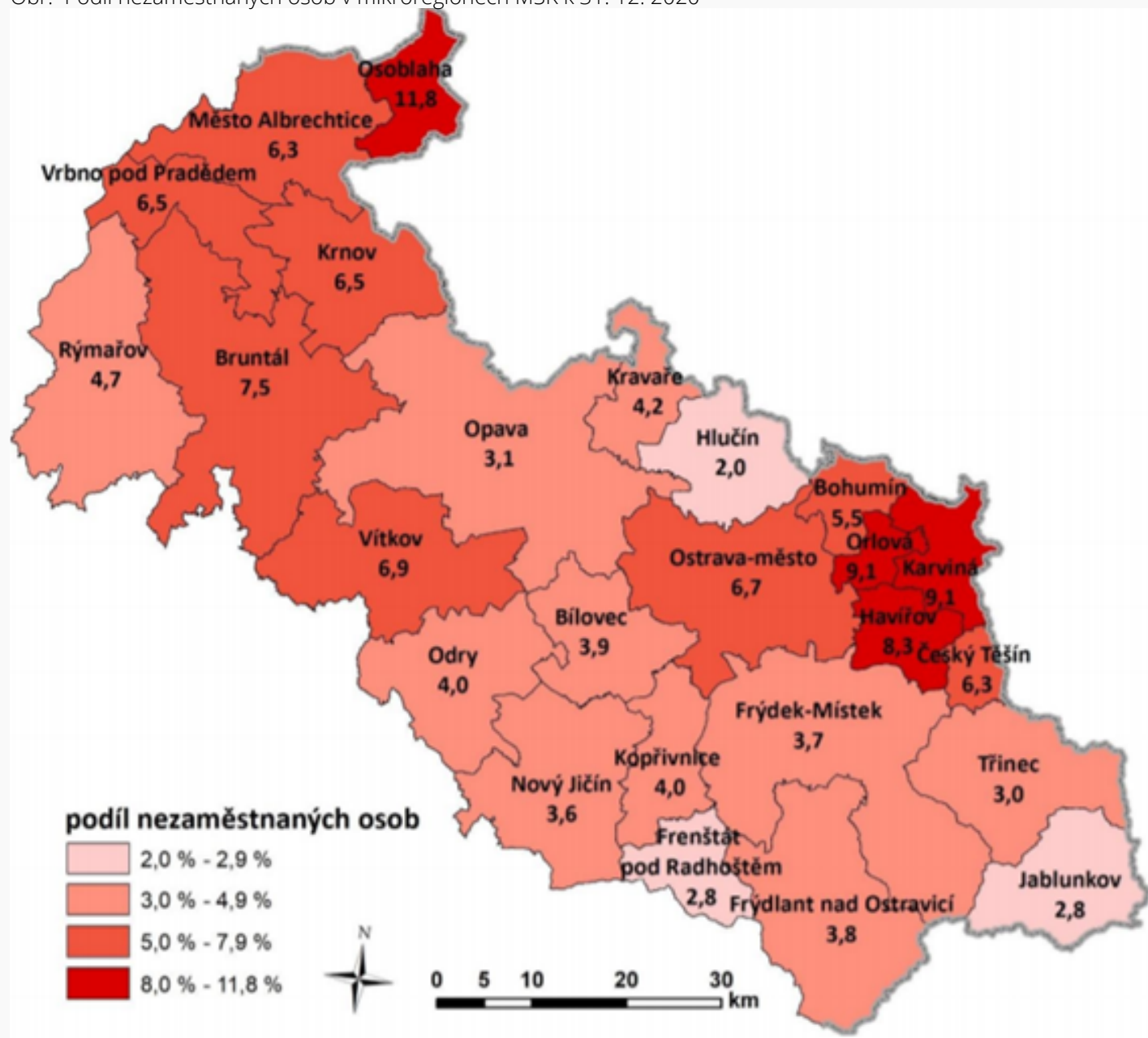


Tab. Charakteristiky trhu práce v okresech MSK k 31.12. 2020

Okresy	Počet uchazečů o zaměstnání	Volná pracovní místa (VPM)	Počet uchazečů na 1 VPM	Podíl nezaměstnaných osob (%)
Bruntál	4105	6,8	857	4,8
Frýdek-Místek	5141	3,5	1891	2,7
Karviná	13477	8,1	1611	8,4
Nový Jičín	3822	3,8	2115	1,8
Opava	3929	3,3	1554	2,5
Ostrava	14683	6,7	5403	2,7

Zdroj: MPSV, 2021

Obr. Podíl nezaměstnaných osob v mikroregionech MSK k 31. 12. 2020





SHRnutí

- Nezaměstnanost v MSK v roce 2020: 5,1 %
- Okresy s nejvyšší nezaměstnaností: Karviná, Bruntál a Ostrava – město.

Digitalizace, průmysl 4.0

Digitalizace neboli tzv. průmyslová revoluce 4.0 se v posledních měsících a letech vžila jako pojem, který charakterizuje zrychlenou automatizaci a substituci práce kapitálem s využitím pokročilých informačních a komunikačních technologií. S vývojem digitalizace a zrychleným tempem automatizace budou rovněž probíhat změny na pracovním trhu. Odhaduje se, že digitalizace bude zodpovědná za zhruba třetinu zaniklých a osminu nově vzniklých pracovních míst. Je však zřejmé, že dopady budou u různých ekonomik, sektorů, profesí i příjmových skupin rozdílné.

Mezi nejvíce ohrožené profesní skupiny patří takové, které jsou náchylné k nahrazení stále dostupnějšími digitálními technologiemi či jednoduchou automatizací ve formě informačních technologií na výrobu nebo služby. Některé z těchto profesí jsou nahraditelné již dnes, ale prozatím přetrvávají na trhu práce z důvodu porovnání nákladů na mzdy a výdajů na automatizaci. V následující tabulce je zobrazeno dvacet profesí nejvíce náchylných dopadům digitalizace v ČR.

Obecně však doporučujeme využívat [zahraniční webovou stránku](#), kde lze po zadání anglického názvu profese nalézt míru ohrožení automatizací u konkrétního povolání.





Tab. Profese nejvíce ohrožené digitalizací

ISCO-3 Kód	Název profese	Index ohrožení digitalizací
431	Úředníci pro zpracování číselných údajů	0,98
411	Všeobecní administrativní pracovníci	0,98
832	Řidiči motocyklů a automobilů (kromě nákladních)	0,98
523	Pokladníci a prodavači vstupenek a jízdenek	0,97
621	Kvalifikovaní pracovníci v lesnictví a příbuzenských oblastech	0,97
722	Kováři, nástrojaři a příbuzní pracovníci	0,97
441	Ostatní úředníci	0,96
412	Sekretáři (všeobecní)	0,96
834	Obsluha pojízdných zařízení	0,96
612	Chovatelé zvířat pro trh	0,95
921	Pomocní pracovníci v zemědělství, lesnictví a rybářství	0,95
811	Obsluha zařízení na těžbu a zpracování nerostných surovin	0,94
814	Obsluha strojů na výrobu a zpracování výrobků z pryže, plastu a papíru	0,94
432	Úředníci v logistice	0,94
821	Montážní dělníci výrobků a zařízení	0,93
816	Obsluha strojů na výrobu potravin a příbuzných výrobků	0,93
961	Pracovníci s odpady	0,93
421	Pokladníci ve finančních institucích, bookmakeři, půjčovatelé peněz, inkasisté pohledávek a pracovníci v příbuzných oborech	0,93
831	Strojvedoucí a pracovníci zabezpečující sestavování a jízdu vlaků	0,92
818	Ostatní obsluha stacionárních strojů a zařízení	0,92

Zdroj: Úřad vlády české republiky, 2015

Na druhou stranu profese, které budou s největší pravděpodobností zachovány či posíleny, se týkají zaměstnání, které není možné jednoduše digitalizovat nebo automatizovat. Viz následující obrázek.

Tab. Profese nejméně ohrožené digitalizací

ISCO-3 Kód	Název profese	Index ohrožení digitalizací
142	Řídicí pracovníci v maloobchodě a velkoobchodě	0,000
221	Lékaři (kromě zubního lékaře)	0,001
222	Všeobecné sestry a porodní asistentky se specializací	0,002
134	Řídicí pracovníci v oblasti vzdělávání, zdravotnictví, v sociálních a jiných oblastech	0,002
122	Řídicí pracovníci v oblasti obchodu, marketingu, výzkumu, vývoje, reklamy a styku s veřejností	0,005
231	Učitelé na vysokých a vyšších odborných školách	0,008
133	Řídicí pracovníci v oblasti informačních a komunikačních technologií	0,008
141	Řídicí pracovníci v oblasti ubytovacích a stravovacích služeb	0,010
131	Řídicí pracovníci v zemědělství, lesnictví, rybářství a v oblasti životního prostředí	0,011
226	Ostatní specialisté v oblasti zdravotnictví	0,011
215	Specialisté v oblasti elektrotechniky, elektroniky a elektronických komunikací	0,015
252	Specialisté v oblasti databází a počítačových sítí	0,021
143	Ostatní řídicí pracovníci	0,021
312	Mistři a příbuzní pracovníci v oblasti těžby, výroby a stavebnictví	0,022
214	Specialisté ve výrobě, stavebnictví a příbuzných oborech	0,044
111	Zákonodárci a nejvyšší úředníci veřejné správy, politických a zájmových organizací	0,048
213	Specialisté v biologických a příbuzných oborech	0,050
263	Specialisté v oblasti sociální, církevní a v příbuzenských oblastech	0,054
132	Řídicí pracovníci v průmyslové výrobě, těžbě, stavebnictví, dopravě a v příbuzenských oborech	0,054
242	Specialisté v oblasti strategie a personálního řízení	0,056
264	Spisovatelé, novináři a jazykovědci	0,058

Zdroj: Úřad vlády české republiky, 2015



Digitalizace bude mít na některé skupiny zaměstnání dokonce pozitivní dopady, viz následující seznam.

Tab. Profese s pozitivním dopadem digitalizace -největší potenciál

ISCO-3 Kód	Název profese	Index ohrožení digitalizací
252	Specialisté v oblasti databází a počítačových sítí	1,000
133	Řídící pracovníci v oblasti informačních a komunikačních technologií	0,937
251	Analytici a vývojáři softwaru a počítačových aplikací	0,845
215	Specialisté v oblasti elektrotechniky, elektroniky a elektronických komunikací	0,723
261	Specialisté v oblasti práva a příbuzných oblastech	0,675
132	Řídící pracovníci v průmyslové výrobě, těžbě, stavebnictví, dopravě v příbuzných oborech	0,639
121	Řídící pracovníci v oblasti správy podniku, administrativních a podpůrných činností	0,631
351	Technici provozu a uživatelské podpory informačních a komunikačních technologií a příbuzní pracovníci	0,626
311	Technici ve fyzikálních a průmyslových oborech	0,626
122	Řídící pracovníci v oblasti obchodu, marketingu, výzkumu, vývoje, reklamy a styku s veřejností	0,622
112	Nejvyšší představitelé společností a institucí (kromě politických, zájmových a příbuzných organizací)	0,606
742	Mechanici a opraváři elektronických přístrojů a komunikačních technologií	0,598
214	Specialisté ve výrobě, stavebnictví a příbuzných oborech	0,596
111	Zákonodárci a nejvyšší úředníci veřejné správy, politických a zájmových organizací	0,577
142	Řídící pracovníci v maloobchodě a velkoobchodě	0,569
741	Montéři, mechanici a opraváři elektrických zařízení	0,552

Zdroj: Úřad vlády české republiky, 2015

Tab. Profese s nejmenším potenciálem v rámci digitalizace

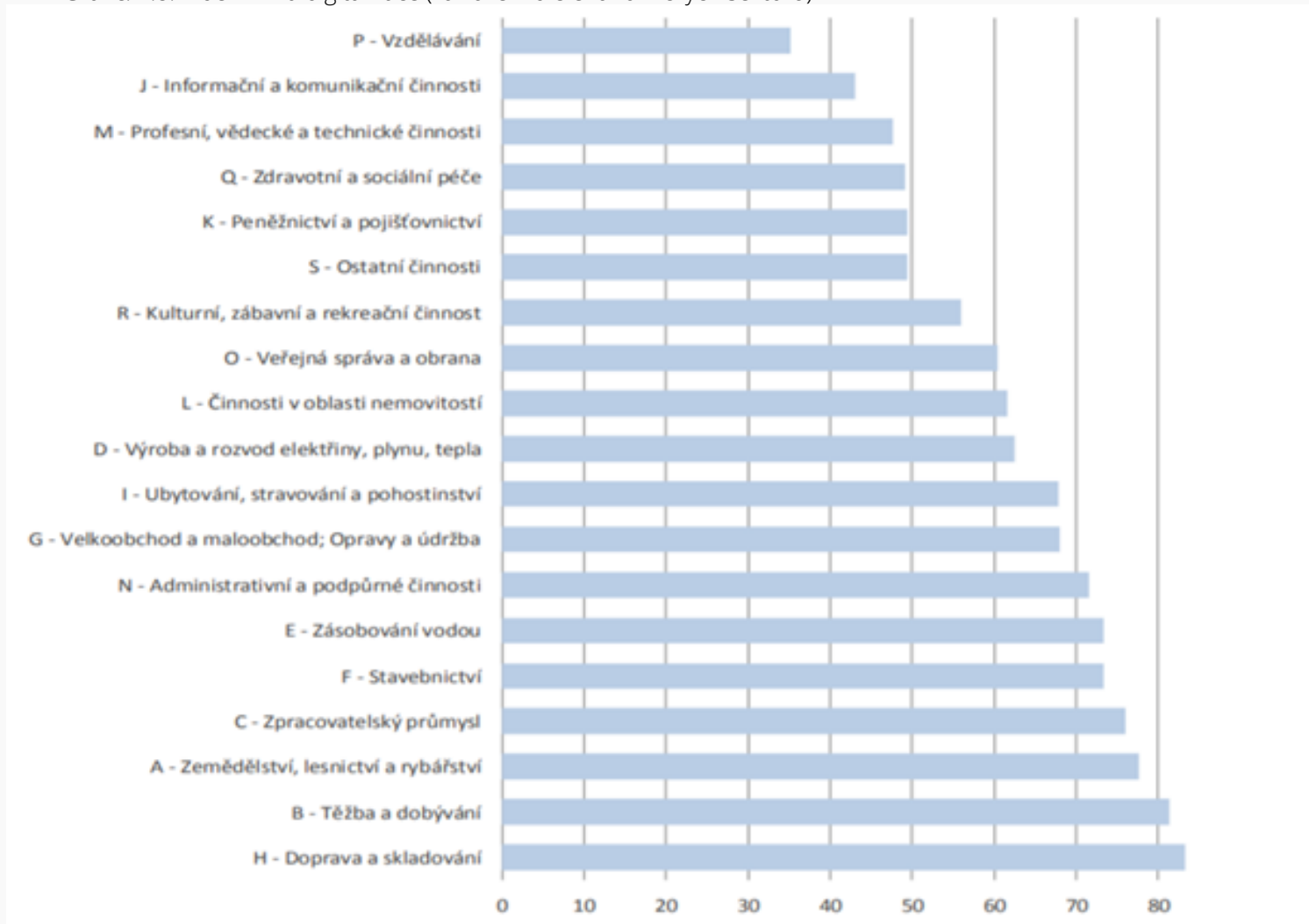
ISCO-3 Kód	Název profese	Index ohrožení digitalizací
962	Ostatní pomocní pracovníci	0,00
523	Pokladníci a prodavači vstupenek a jízdenek	0,02
933	Pomocní pracovníci v dopravě a skladování	0,05
932	Pomocní pracovníci ve výrobě	0,08
312	Mistři a příbuzní pracovníci v oblasti těžby, výroby a stavebnictví	0,09
421	Pokladníci ve finančních institucích, bookmakeři, půjčovatelé peněz, inkasisté pohledávek a pracovníci v příbuzných oborech	0,10
431	Úředníci pro zpracování číselných údajů	0,11
834	Obsluha pojízdných zařízení	0,13
931	Pomocní pracovníci v oblasti těžby a stavebnictví	0,13
413	Pracovníci pro zadávání dat a zpracování textů	0,13
522	Provozovatelé maloobchodních a velkoobchodních prodejen, prodavači a příbuzní pracovníci v prodejnách	0,14
441	Ostatní úředníci	0,15
921	Pomocní pracovníci v zemědělství, lesnictví a rybářství	0,16
515	Provozní pracovníci	0,16
411	Všeobecní administrativní pracovníci	0,17
333	Zprostředkovatelé služeb	0,18
711	Řemeslníci a kvalifikovaní pracovníci hlavní stavební výroby	0,19
814	Obsluha strojů na výrobu a zpracování výrobků z pryže, plastu a papíru	0,19
334	Odborní administrativní pracovníci a asistenti	0,20
818	Ostatní obsluha stacionárních strojů a zařízení	0,20
432	Úředníci v logistice	0,20

Zdroj: Úřad vlády české republiky, 2015



Na základě výše uvedeného seznamu povolání lze odvodit dopad digitalizace na jednotlivé ekonomické sektory. Obecně platí, že mezi nejvíce ohrožené sektory se řadí ty, kde je možné pracovní sílu nahradit stále dostupnějšími digitálními technologiemi či jednoduchou automatizací. Nejméně ohrožené jsou poté ty, kde je vysoký podíl práce člověka (např. vzdělávání).

Graf č. 2.8: Index rizika digitalizace (rozložení dle ekonomických sektorů)



Zdroj: Úřad vlády české republiky, 2015



Kompetenční potřeby v klíčových sektorech hospodářství MSK

V níže uvedené tabulce lze vidět klíčové sektory hospodářství MSK včetně vybraných kategorií zaměstnání a příkladů nutných kompetencí.

Tab. Kategorie zaměstnání v prioritních sektorech hospodářství MSK včetně klíčových kompetencí

CZ NACE	Kategorie zaměstnání CZ ISCO	Klíčové kompetence
Zpracovatelský průmysl		
19, 20, 21	<i>Obsluha strojů a zařízení pro chemickou výrobu a na výrobu fotografických materiálů</i>	<i>Hrubá motorika, logické myšlení a řešení problémů, sensorické vnímání</i>
	<i>Technici ve fyzikálních a průmyslových oborech</i>	<i>Logické myšlení a řešení problémů, schopnost rozpoznání problémů, jemná motorika</i>
	<i>Specialisté ve výrobě, stavebnictví a příbuzných oborech</i>	<i>Kreativita, schopnost rozpoznání problémů, schopnost sdělovat informace a myšlenky tak, aby je ostatní pochopili</i>
24, 25	<i>Kováři, nástrojaři a příbuzní pracovníci</i>	<i>Jemná motorika, logické myšlení a řešení problémů, kreativita</i>
	<i>Obsluha zařízení na zpracování a povrchovou úpravu kovů a jiných materiálů</i>	<i>Jemná motorika, logické myšlení a řešení problémů, sensorické vnímání</i>
	<i>Výkonní umělci a příbuzní specialisté</i>	<i>Jemná motorika, koordinace prostředí s více činiteli, kreativita</i>
27	<i>Montážní dělníci výrobků a zařízení</i>	<i>Hrubá motorika, sensorické vnímání, logické myšlení a řešení problémů</i>
	<i>Technici ve fyzikálních a průmyslových oborech</i>	<i>Logické myšlení a řešení problémů, schopnost rozpoznání problémů, jemná motorika</i>
	<i>Specialisté v oblasti elektrotechniky, elektroniky a elektronických komunikací</i>	<i>Schopnost sdělovat informace a myšlenky tak, aby je ostatní pochopili, číst a chápat psané myšlenky a mluvené slovo, schopnost sdělovat informace a myšlenky tak, aby je ostatní pochopili</i>
28	<i>Kováři, nástrojaři a příbuzní pracovníci</i>	<i>Jemná motorika, logické myšlení a řešení problémů, kreativita</i>
	<i>Slévači, svářeči a příbuzní pracovníci</i>	<i>Jemná motorika, logické myšlení a řešení problémů, sensorické vnímání</i>
	<i>Montážní dělníci výrobků a zařízení</i>	<i>Hrubá motorika, sensorické vnímání, logické myšlení a řešení problémů</i>
29, 30	<i>Montážní dělníci výrobků a zařízení</i>	<i>Hrubá motorika, sensorické vnímání, logické myšlení a řešení problémů</i>
	<i>Pomocní pracovníci ve výrobě</i>	<i>Jemná motorika, hrubá motorika, mobilita</i>
	<i>Kováři, nástrojaři a příbuzní pracovníci</i>	<i>Jemná motorika, logické myšlení a řešení problémů, kreativita</i>
Informační a komunikační činnost		
61, 62	<i>Analytici a vývojáři softwaru a počítačových aplikací</i>	<i>Kreativita, schopnost sdělovat informace a myšlenky tak, aby je ostatní pochopili, Vytváření nových vzorců a kategorií</i>
	<i>Specialisté v oblasti databází a počítačových sítí</i>	<i>Kreativita, schopnost sdělovat informace a myšlenky tak, aby je ostatní pochopili, logické myšlení a řešení problémů</i>
	<i>Technici provozu a uživatelské podpory informačních a komunikačních technologií</i>	<i>Koordinace prostředí s více činiteli, schopnost rozpoznání problémů, logické myšlení a řešení problémů</i>



Spolupráce škol a firem

Mezi nejčastější formy spolupráce škol a zaměstnavatelů lze zařadit tyto aktivity:

- vybavení školy pomůckami a materiálem,
- jednorázové exkurze a přednášky odborníků,
- realizace odborného výcviku a odborných praxí na pracovišti zaměstnavatele,
- stáže učitelů v reálném pracovním prostředí,
- aktivní participace zaměstnavatelů na závěrečných zkouškách, vedení maturitní práce,
- společný nábor,
- tvorba profilu absolventa a školního vzdělávacího programu,
- stipendijní a motivační nástroje,
- volnočasové aktivity a soutěže pro žáky.

S mnohými z těchto aktivit vám v našem kraji může pomoci Moravskoslezský pakt zaměstnanosti, který se dlouhodobě zabývá spoluprací mezi školami a firmami. Pokud jste zástupci střední školy a měli byste zájem o spolupráci, tak prosím kontaktujte Jana Kelara na telefonním čísle +420 602 147 418 nebo prostřednictvím emailu jkelar@mspakt.cz. V případě, že jste zástupci základní školy a měli byste zájem o exkurze, tak prosím kontaktujte A. Husovského na telefonním čísle +420 602 515 453 nebo prostřednictvím ahusovsky@mspakt.cz.



Konec 2. části - Trh práce v MSK

